

**PROGRAM ROZBIÓRKI
WRAZ Z OPISEM ZAKRESU I SPOSOBU PROWADZENIA ROBÓT ROZBIÓRKOWYCH
ORAZ ZAPEWNIENIA BEZPIECZEŃSTWA LUDZI I MIENIA PRZY ROZBIÓRCIE
BUDYNKU MIESZKLANEGO JEDNORODZINNEGO**

LOKALIZACJA INWESTYCJI:

a) Trzcianka 60A dz. nr ewid. 166, obręb 0018 Trzcianka gm. Nowa Słupia – budynek mieszkalny jednorodzinny

INWESTOR:

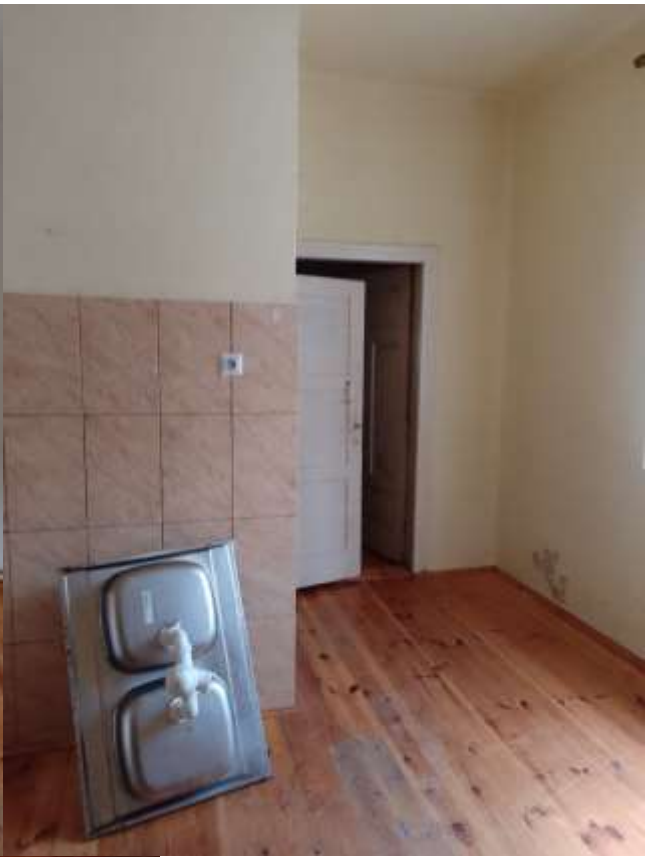
ŚWIĘTOKRZYSKI PARK NARODOWY Z SIEDZIBĄ W BODZENTYNIE
UL. SUCHEDNIOWSKA 4, 26-010 BODZENTYN

1. OPIS ZAKRESU ROZBIÓRKI OBIEKTÓW BUDOWLANYCH

- Funkcja: budynek mieszkalny jednorodzinny;
- Liczba kondygnacji: 3 – piwnica, parter, poddasze;
- Powierzchnia zabudowy: 100,00 m²;
- Wymiary zewnętrzne: ~ 9,90 x 12,20
- Wysokość budynku: do kalenicy ~ 7,0 m,
- Informacje o wpisie do rejestru zabytków: działka nr ewid. 166 nie jest położone na obszarze prawnie chronionym ustanowiony w trybie przepisów ustawy z dnia 23 lipca 2003 r. o ochronie zabytków, przedmiotowy budynek nie jest wpisany do rejestru zabytków oraz gminnej ewidencji.
- Dane o zagrożeniach dla środowiska: przedmiotowa działka jest położona w Obszarze Natura 2000 obszar siedlisk.
- Dostęp do drogi publicznej: działka na której zlokalizowany został budynek posiada dostęp do drogi publicznej DW 753.
- Na terenie w otoczeniu budynku przeznaczonego do rozbiórki znajduje się pozostałość po ogrodzeniu w postaci słupków betonowych, które również należy usunąć.
- Opis materiałów z jakich został wykonany budynek:
 - Fundamenty: betonowe oraz kamienne poziom posadowienia ~1,2 m poniżej istniejącego terenu.
 - Ściany zewnętrzne o konstrukcji drewnianej, po termomodernizacji, elewacja z desek szalówkowych.
 - Posadzki: drewniane.
 - Ściany wewnętrzne: drewniane, okładzina z tynku cementowo-wapiennego.
 - Dach: dwuspadowy o konstrukcji drewnianej, pokrycie z blachy dachówkopodobnej.
 - Kominy: murowane z cegły pełnej.
 - Stolarka: okna i drzwi – PCV.
 - Instalacje: elektryczna, odgromowa, c. o., wod.-kan, solarna.
- Studnia z kręgów betonowych – do zabezpieczenia przez ułożenie na poziomie gruntu pokrywy betonowej.







2. OPIS SPOSOBU PROWADZENIA ROBÓT ROZBIÓRKOWYCH:

Teren, na którym odbywać się będzie rozbiórka obiektów budowlanych, należy ogrodzić i oznakować tablicami ostrzegawczymi. Przed przystąpieniem do robót rozbiórkowych należy upewnić się, czy na miejscu objętym robotami lub w miejscach zagrożonych nie znajdują się w czasie wykonywania robót osoby postronne. Niezbędne jest zbadanie elementów podlegających rozbiórce w celu stwierdzenia ich wielkości i konstrukcji. Przed rozpoczęciem robót rozbiórkowych należy sprawdzić czy instalacje są odłączone od zewnętrznych sieci zasilających. Jeżeli nie, to odłączenie wraz z zabezpieczeniem przeciwporażeniowym wolno dokonać jedynie w obecności przedstawicieli zarządzających tymi urządzeniami. Usuwanie jednego elementu nie powinno wywoływać nieprzewidzianego spadania lub zawalenia innego. Roboty rozbiórkowe powinny być tak prowadzone, aby stopniowo odciażać elementy nośne konstrukcji. Miejsce zrzucania i gromadzenia gruzu powinno być należycie zabezpieczone. Usuwając gruz, należy stosować zsuwnice pochyłe lub rynny zsypane, które powinny mieć zabezpieczenie przed spadaniem lub wypadaniem gruzu. Budynek drewniany rozbiera się za pomocą narzędzi ciesielskich, pił mechanicznych oraz sprzętu mechanicznego. Ubytki gruntu powstałe po rozbiórce należy uzupełnić piaskiem do poziomu 20 cm poniżej istniejącego terenu. Pozostałą warstwę należy wypełnić ziemią i wyrównać do istniejącego poziomu gruntu. Odpady nie będą magazynowane w miejscu ich wytwarzania, lecz mogą być jedynie czasowo gromadzone do czasu zakończenia prac związanych z wytwarzaniem odpadów. Prace przy wyrobach zawierających azbest (jeśli takie wystąpią) prowadzone będą zgodnie z wytycznymi znajdującymi się w aktualnych przepisach dotyczących prac przy wyrobach zawierających azbest. Odpady zawierające azbest będą pakowane w folie o grubości min. 0,2 mm i umieszczane na paletach. Po zakończeniu rozbiórki materiały zostaną przekazane do zakładu utylizacji za potwierdzeniem – karta utylizacji materiałów niebezpiecznych, które zobowiązuje się przekazać Zleceniodawcy.

3. KOLEJNOŚĆ PRAC ROZBIÓRKOWYCH:

- ręcznie zdjąć pokrycie dachowe z blachy, rozpoczynając od kalenicy w dół ku okapowi;
- po zdjęciu pokrycia przystąpić do rozbiórki pokładu z łąt, a następnie demontażu więźby dachowej, krokwi, szczyty z desek i murłaty;
- rozebrać strop drewniany;
- rozebrać ściany drewniane oraz murowane wraz z wyjęciem stolarki drzwiowej i okiennej;
- rozebrać podłogi drewniane z desek;
- usunąć fundamenty z betonu i kamienia;
- wywieźć gruz i zasypać dół po budynku;
- uporządkować teren;
- usunąć materiały azbestowe w miejsce składowania.

4. OPIS SPOSOBU ZAPEWNIENIA BEZPIECZEŃSTWA LUDZI I MIENIA

Na przedmiotowej działce znajduje się budynek drewniane mieszkalny jednorodzinny. Podczas realizacji nie przewiduje się większych zagrożeń. Szczególną uwagę należy zwrócić na zachowanie bezpieczeństwa przy robotach rozbiórkowych dachu. Pracownicy powinni posiadać ochronne ubrania i kaski. W celu zapobiegania niebezpieczeństwom wynikającym z wykonywania robót rozbiórkowych należy:

- przestrzegać przepisów BHP;

- zagospodarowanie placu powinno być wykonane przed przystąpieniem do robót, w szczególności ogrodzenie i przejścia dla ruchu pieszego;
- oznakować miejsca niebezpieczne (prace na wysokości, spadające przedmioty);
- przy wykonywaniu robót na wysokości powyżej 2 m, stanowiska pracy zabezpieczyć barierką składającą się z deski krawężnikowej o wysokości 0,15 m i poręczy ochronnej umieszczonej na wysokości 1,10 m
- rusztowania budowlane powinny być atestowane, posiadać pomosty o powierzchni roboczej wystarczającej dla zatrudnionych;
- każda konstrukcja rusztowania powinna być codziennie sprawdzana;
- przejście obok rusztowań i wejścia do budynku zabezpieczyć daszkami ochronnymi na wysokości 2,4 m;
- przy robotach na wysokości pracownicy powinni być zabezpieczeni pasami ochronnymi;
- zabronione jest przenoszenie ciężarów przekraczających dopuszczalny maksymalny udźwig;
- zabronione jest przebywanie osób pod zawieszonym ciężarem;
- używany sprzęt powinien być sprawny, posiadać dopuszczenie do pracy;
- utrzymywać porządek na terenie placu robót rozbiórkowych.